

Liebherr News

Informations à l'attention
des collaborateurs de la
division Terrassement
Édition 71 (3 / 25)

LIEBHERR

Machines de terrassement



**Chères collaboratrices,
Chers collaborateurs,**

Comme le veut la tradition, nous dressons en milieu d'année un bilan des activités menées jusqu'à présent, des perspectives pour l'année en cours et l'année à venir. Même si les conditions actuelles ne nous permettent pas de faire un bilan complet pour 2025, nous souhaitons vous informer en toute transparence des développements en cours.

La Bauma a considérablement dynamisé nos activités. Notre présence au salon a été impressionnante et nos innovations marquent une nouvelle étape. Pour l'instant, cette dynamique ne se reflète pas encore de manière tangible dans nos carnets de commandes. Même si certains sites profitent de commandes importantes, la situation reste globalement difficile pour l'ensemble des gammes de produits. Il n'est donc pas encore possible à ce stade de formuler des prévisions fiables pour l'exercice 2025. L'objectif cette année était d'augmenter la production de 10 %. Dans l'ensemble, la planification actuelle des programmes n'est que légèrement supérieure à celle de l'année 2024.

Bien que les mesures organisationnelles telles que l'activité partielle de longue durée soient progressivement levées sur tous les sites, nous allons probablement, compte tenu du contexte incertain, devoir continuer à faire preuve de flexibilité cette année. Même à long terme, dans la perspective de 2026, la sécurité de la planification ne peut pas encore être garantie.

Malgré des tendances plutôt positives en Allemagne et dans la zone euro, le contexte politique mondial s'est encore dégradé dernièrement. Les tensions mondiales et les incertitudes économiques ont un impact sur la confiance des marchés.

Dans ce contexte, nous planifions avec prudence tout en restant réactifs, afin de pouvoir exploiter rapidement de nouveaux potentiels à mesure que la demande évolue. Notre force réside dans notre capacité d'innovation, dans nos produits et, surtout, dans l'engagement de tous nos collaborateurs. La Bauma l'a à nouveau démontré de manière impressionnante. Nous pouvons en être fiers.

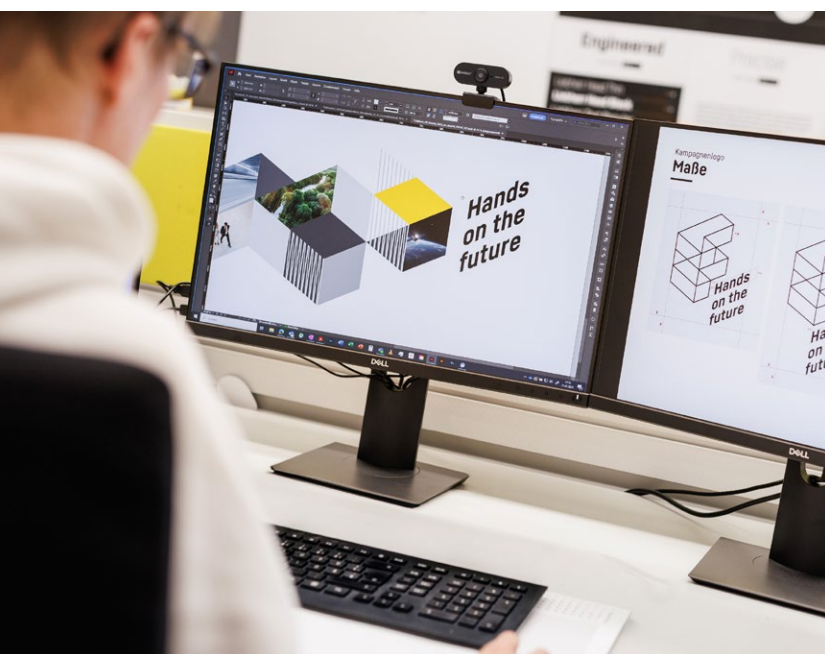
Nous vous remercions pour votre engagement et votre motivation à poursuivre ensemble notre chemin, même dans ce contexte difficile.

Nous vous souhaitons une agréable lecture de ce numéro.

**Votre Direction
Liebherr EMtec GmbH**

Contenu

Le salon Bauma et ses acteurs.....	P. 2
Jeu-concours	P. 5
Un jubilé sur roues	P. 6
Partie locale LFR.....	P. 7
Liebherr-Shop à la Bauma 2025	P. 15
Rétrospective : De la Virginie au Brésil : comment Liebherr a conquis le monde.....	P. 16
TTBL finale de tennis de table	P. 16





Le salon Bauma et ses acteurs

Dans le monde des engins de construction et de l'industrie du bâtiment, le salon Bauma est un nom synonyme d'innovation, de grandeur et de spectacle. Tous les trois ans, Munich devient la Mecque des passionnés de technique et des spécialistes du monde entier. Liebherr répond bien entendu toujours présent. Mais derrière les machines imposantes et un stand incomparable se cachent des personnes qui travaillent avec passion et dévouement pendant des mois pour offrir aux visiteurs une expérience inoubliable. Ces personnes sont les véritables acteurs de Liebherr sur la Bauma.

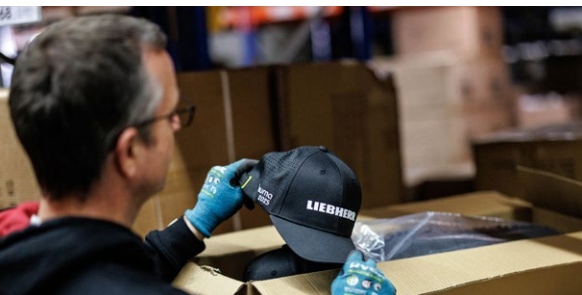


Le plus grand salon au monde consacré aux engins de construction

En plus d'être le plus grand salon au monde consacré aux engins de construction, la Bauma est également un événement international qui attire des visiteurs du monde entier. Depuis plus de 60 ans, Liebherr est un acteur incontournable de ce salon et impressionne avec un stand d'une surface de plus de 14 000 m². Plus de 100 matériels y sont exposés dans les domaines des engins de construction, des grues mobiles sur pneus et sur chenilles, de la manutention de matériaux, du secteur minier et des composants.

Innovation et perfection : le travail dans les usines Liebherr

Avant même que les stands ne soient montés dans le parc des expositions, les dernières innovations sont mises au point, testées et perfectionnées dans les usines Liebherr du monde entier. Les développements sont examinés sous toutes les coutures afin de pouvoir offrir le meilleur résultat possible aux clients et aux visiteurs sur place. Chaque détail, du tapis au service de restauration, est planifié et coordonné pendant des mois afin de créer une image d'ensemble harmonieuse. Une équipe entière travaille à la visualisation de la présence de l'entreprise au salon afin que celle-ci soit en adéquation avec les dernières innovations. Les casquettes Bauma, très appréciées et toujours très demandées, sont conçues, produites et stockées jusqu'à ce qu'elles puissent enfin être distribuées.



La préparation : un tour de force des superlatifs

Six mois avant l'ouverture du salon Bauma, un chantier gigantesque démarre au parc des expositions de Munich (Allemagne). Des collègues de Liebherr venus d'Allemagne, d'Autriche, de France et des États-Unis, qui travaillent habituellement dans des domaines complètement différents, s'affairent désormais chaque jour à terminer l'impressionnant stand installé en plein air.

Deux bâtiments imposants, mesurant chacun environ 120 mètres de long, 14 mètres de large et 13,5 mètres de haut, sont en cours de construction. L'espace reconverti s'étend sur 15 000 m³, tandis que la surface utile des bâtiments est de 6 000 m². Pour réaliser cette prouesse logistique, 1 200 tonnes d'acier ont été utilisées, soit 3 200 pièces détachées. L'infrastructure technique est tout aussi impressionnante : 4 000 lumières sont installés et 75 kilomètres de câbles posés. Environ 26 000 vis sont nécessaires pour la construction métallique, tandis que la construction en bois nécessite même un million de vis. La construction sèche requiert à elle seule 800 000 vis. La façade des bâtiments sera revêtue de 5 000 m² de verre, chaque vitre pouvant peser jusqu'à 600 kilos. 8 000 m² de surfaces seront peints (sans les supports en acier du filtre et du bâtiment) et 7 000 m² de moquette seront posés.

Le bâtiment sera équipé de 400 portes, d'un escalier principal et de trois ascenseurs. Chaque jour, 30 monteurs travaillent en moyenne sur ce projet, avec un pic à pouvant atteindre 90 personnes. Ils font preuve d'un énorme esprit d'équipe et d'une grande disponibilité. Cette prouesse logistique requiert non seulement un savoir-faire technique, mais également une coordination et une coopération impressionnantes de la part de toutes les personnes impliquées.



Jeu-concours

Salade de lettres

Les mots ci-dessous correspondent à des domaines d'activités de nos machines EMtec. Malheureusement, les lettres se sont mélangées. Placez les lettres dans le bon ordre. Les lettres dans les cases jaunes forment un mot solution

MTTNENIOAUN

--	--	--	--	--	--	--	--	--	--	--

TNNUEL

--	--	--	--	--	--	--

TSMNERSREAET

--	--	--	--	--	--	--	--	--	--	--	--

DIELMOIOTN

--	--	--	--	--	--	--	--	--	--

ENTERSAPOGE

--	--	--	--	--	--	--	--	--	--	--

Gagnant(e)s de la dernière énigme



Ils remportent le modèle réduit

100 000e pelle sur pneus :

Alexander Bauchinger (LBH), Anna-Maria Baur (LHB),
Jens Gischel (LHB), Fanny Lorentz (LFR),
Vanessa Ussner (LBV-F)

Ils remportent le set de verres à schnaps Bauma :

Daniel Haas (LBH), Daniel Sartori (LBH), Sebastian
Riesenegger (LHB), Manuela Hanpft (LHB), Anthony Breda (LFR)

Félicitations!

(La solution du précédent jeu était : BAUMA)

Solution : _____

Transmettez votre coupon rempli à votre interlocutrice dans l'usine, ou envoyez un e-mail à :

Liebherr.news.EMt@liebherr.com

Objet : Salade de lettres

Parmi les bonnes réponses, des gagnants seront tirés au sort pour remporter 5 modèles réduits de la L 522 (75 ans) et 5 sacs à dos Liebherr.

Les gagnant(e)s seront informé(e)s par écrit. Tout recours juridique est exclu. Les participant(e)s déclarent accepter la publication de leur gain. Tous les salariés de Liebherr et leurs proches peuvent y participer.

Date limite de participation : 30.09.2025.

Solution :

Nom, Prénom : _____

Section : _____

Société : _____

Jubilé sur roues

Liebherr a produit sa 10 000^e chargeuse sur pneus XPower

L'usine Liebherr de Bischofshofen fête une étape importante : la 10 000^e chargeuse sur pneus XPower est terminée. La pièce maîtresse de la machine est un mécanisme de translation à répartition de puissance que Liebherr installe de série sur toutes ses chargeuses sur pneus XPower. Depuis le développement de ces chargeuses sur pneus, Liebherr fait confiance à la fiabilité de son partenaire ZF Friedrichshafen AG et utilise une transmission à répartition de puissance de ZF pour son mécanisme de translation.

Le partenariat de longue date entre l'usine Liebherr de Bischofshofen et ZF a atteint une étape importante. La production de la 10 000^e chargeuse sur pneus XPower équipée d'une transmission à répartition de puissance de ZF souligne le succès de la collaboration entre les deux entreprises. Liebherr a activement mis à profit ses dizaines d'années d'expérience dans le développement de chargeuses sur pneus pour permettre à ZF de concevoir la transmission à répartition de puissance la mieux adaptée possible aux exigences du mécanisme de translation XPower. À ce jour, les chargeuses sur pneus XPower ont déjà totalisé environ 64 000 000 heures de service, un chiffre impressionnant qui témoigne de l'exceptionnelle robustesse de leur transmission.

De Passau à Bischofshofen... à Passau

La chargeuse sur pneus « anniversaire » – dotée d'un habillage spécial et d'une transmission signée à la main par le personnel de ZF – a été remise au groupe BERGER de Passau et sera donc utilisée à proximité de l'usine de fabrication de transmissions ZF, dans une carrière de la forêt bavaroise. Pour la cérémonie de mise en route de la machine, des représentants de BERGER Rohstoffe GmbH se sont rendus à Bischofshofen, afin de réceptionner leur nouvelle chargeuse sur pneus. Herbert Pfab, directeur général technique de l'usine Liebherr de Bischofshofen, a remis de manière symbolique une clé de la chargeuse sur pneus XPower aux nouveaux propriétaires.

Une efficacité maximale pour toutes les applications

Depuis une dizaine d'années, les chargeuses sur pneus XPower L 550 à L 586 sont synonymes d'efficacité et de robustesse. Son mécanisme de translation innovant associe un entraînement hydrostatique et un entraînement mécanique. La transmission ZF à répartition de puissance adapte en continu et de manière automatique le rapport entre les deux voies d'entraînement, pour une puissance et une efficacité maximales dans toutes les applications.



Des représentants de ZF, du groupe Berger et du groupe Beutlhauser se sont rendus à Bischofshofen pour célébrer cet anniversaire.



La 10 000^e transmission a été signée à la main par le personnel de ZF.

Liebherr-France SAS

Évoluer pour mieux résister

Alors que la rentrée bat son plein, nous espérons que la pause estivale vous a permis de vous ressourcer pleinement. Tandis que l'année touche à sa fin, le constat reste inchangé : la reprise dans notre secteur demeure timide et incertaine.

À court terme, les perspectives d'amélioration sur nos marchés principaux restent limitées. Dans un contexte marqué par une faible dynamique d'investissement, les opportunités sont toujours aussi rares et avec une concurrence intense.

Face à cette situation complexe et persistante, un plan de relance s'impose. Il s'articule autour de deux axes majeurs : l'élargissement rapide de notre gamme de produits et le renforcement de notre développement commercial, avec pour objectif la progression de nos parts de marché.

Mais ces priorités ne sauraient occulter une réflexion plus profonde sur notre organisation et notre capacité à créer de la valeur. C'est à cette condition que nous pourrions garantir la pérennité du site, dans un environnement toujours plus concurrentiel. Le soutien du Groupe et de la Division, à

travers les investissements massifs engagés et à venir, témoigne de leur confiance. À nous de nous préparer au retour de la croissance avec des processus simplifiés, digitalisés et une organisation plus agile.

Pour relever ces défis, nous lançons une démarche globale de transformation sur une période de 18 à 24 mois. L'objectif : optimiser nos processus clés, les rendre plus agiles et éliminer les tâches sans valeur ajoutée. Ce projet sera également l'occasion de bâtir un plan de développement des compétences critiques.

Pour nous accompagner, nous faisons appel à deux partenaires externes reconnus : le cabinet OPEO, spécialiste de la transformation opérationnelle, et LHH, expert en transformation RH. Leur expertise sera précieuse, mais ce projet reste avant tout le nôtre. C'est en mobilisant nos équipes et nos savoir-faire que nous construirons ensemble un mode de fonctionnement plus performant.

Par ailleurs, nous avons le plaisir de vous annoncer une avancée majeure : la signature, en août dernier, d'un contrat de collaboration entre

Liebherr-France SAS et la société John Deere. À partir de 2029, notre site produira des pelles sur chenilles de 70 à 90 tonnes aux couleurs du constructeur américain, destinées à son réseau mondial de distribution. Une opportunité stratégique, tant sur le plan commercial que technologique.

Dans cette nouvelle édition du journal interne, vous découvrirez également les avancées de la digitalisation des outils RH, la mise en place de la nouvelle ligne de montage des châssis, le dépôt du permis de construire de la future société Liebherr-EMtec à Nambesheim.

Enfin, nous vous proposons un retour en images sur nos plus grands modèles en action chez les clients, ainsi qu'un bilan convivial du barbecue estival organisé par la direction générale et le CSE.

Bonne lecture à toutes et à tous !

Votre direction Liebherr-France

Vue du futur site de Liebherr-EMtec Nambesheim, avec le parking collaborateurs arboré au premier plan.

Les bureaux et la cafétéria, situés dans le bâtiment de couleur sombre, sont accolés au hall de production et logistique, de couleur claire.



Deux parcours, une même réussite : la reconversion professionnelle chez Liebherr

Chez Liebherr, nous croyons que les compétences s'acquièrent, mais que le savoir-être fait la différence. C'est dans cet esprit que nous avons accompagné deux collaborateurs, Yann Ancel et Valentin Klumpp, dans un parcours de reconversion professionnelle exemplaire, en partenariat avec le CFAI Alsace.

Issus de métiers très différents – couvreur/zingueur et gestionnaire de salle de sport – ces deux professionnels ont relevé le défi de se former à un nouveau métier : l'usinage. Grâce à une alternance entre le CFAI et notre centre de formation en usinage, ils ont su démontrer leur motivation, leur rigueur et leur capacité d'adaptation.

Un dispositif gagnant-gagnant

Ce parcours, mené en collaboration avec Alemploi, s'inscrit dans une démarche proactive de recrutement par la reconversion. Il permet à des personnes en recherche d'emploi ou en poste, souhaitant changer de voie, de se former et d'obtenir un certificat professionnel. Ce dispositif nous permet de recruter des professionnels motivés à se former à nos métiers.

À l'issue de leur formation, Yann et Valentin ont obtenu leur certificat de qualification paritaire de la métallurgie (CQPM) lors d'une cérémonie. La remise de diplôme s'est tenue en présence de leur hiérarchie et du responsable mécanos-soudure - une belle manière de valoriser leur engagement et leur réussite.

Déjà opérationnels en production, Yann et Valentin poursuivent leur montée en compétences jusqu'à la fin de l'année, avec la perspective d'une embauche à durée indéterminée (CDI).

Une démarche que nous allons poursuivre

Ce dispositif, que nous avons pleinement adopté, peut démarrer à tout moment de l'année selon nos besoins. Il s'adresse à des profils matures, motivés, avec une expérience professionnelle et une attitude déjà ancrée dans le monde du travail.

Nous sommes convaincus de la valeur de cette approche et nous continuerons à la développer. Chez Liebherr, nous investissons dans les talents, quel que soit leur point de départ.

Remise des diplômes pour Yann Ancel (à gauche) et Valentin Klumpp (à droite), entourés par Emmanuel Meyer, Emmanuel Trival-Faulech, Thierry Hentzien, Lila Abdelah de Alemploi, Julien Haas et Laura Soler.



Pas de pause pour le tri

Même en pause, on ne s'arrête pas de trier. Après une évolution positive du tri en production, cette démarche est déployée partout : avez-vous remarqué du changement au niveau des poubelles dans les espaces de convivialité ? On vous donne un indice : les étiquettes de couleur.

Jusqu'à présent, il y avait une ou plusieurs poubelles dans lesquelles on jetait tous les déchets mélangés.

Certains déchets étaient triés après-coup à la main, par les agents de nettoyage.

Aujourd'hui, des poubelles identifiées par des étiquettes de couleur nous permettent ensemble d'améliorer le tri dans ces espaces collectifs de détente. C'est facile, le code couleur est le même partout. Grâce à votre geste de tri, vous rendez possible la revalorisation de certains déchets. Merci pour cette bonne action du quotidien.



Production centralisée des châssis

La nouvelle ligne châssis centralisera le montage des châssis des pelles produites sur R1 et R3 au hall 6. Cette ligne s'inscrit dans le programme montage 2030, dont l'objectif est d'augmenter notre capacité de production à 3 000 machines par an d'ici 2030. Le budget du projet est de 4,6 millions d'euros.

La capacité de production annuelle de cette ligne est de 2 800 châssis d'une grande diversité, allant de celui de la R 914 Compact à celui de PQ05, la future remplaçante de la R 956. Grâce à l'automation et une maîtrise des process, le temps de montage y est réduit : un châssis sortira de la ligne toutes les 65 min contre 180 min sur la ligne précédente. Une dizaine de personnes y travaillera, au sein de la nouvelle section ZAJ, rattachée au responsable de ligne R3. Un grand merci à l'équipe projet, composée de nombreux services, qui, rassemblée autour de Iann Villette, contribue à ce projet.

Une ligne plus automatisée et ergonomique

Pour faciliter le travail, l'aménagement de la ligne prévoit de nombreux moyens de levage. Dès l'entrée de ligne, un retourneur de châssis réalise la manutention automatisée du châssis, à la place d'une manutention au pont roulant. Sur la ligne, un portique robotisé permet la pose et le serrage automatisé des galets de roulement. Des chariots électriques sur rail garantiront l'entraînement de la ligne.

Prochaines étapes

La ligne châssis est actuellement en phase de construction. Dans les prochaines semaines, il y aura encore du montage puis une phase de mise au point et de réglages. L'équipe de la nouvelle section ZAJ y produira progressivement des châssis pour R3 à partir de novembre puis à compter de mars 2026 pour R1.

Poste robotisé de dépose et serrage des galets de roulement en cours de fabrication.



Vers une gestion RH plus fluide et intégrée avec MySuccess

Dans le cadre de la transformation digitale de nos outils RH, plusieurs évolutions majeures sont prévues pour simplifier, centraliser et moderniser la gestion des ressources humaines au sein du Groupe. Voici un aperçu des nouveautés.

Des entretiens digitalisés et un suivi des objectifs

Depuis cette année, les entretiens professionnels et la fixation des objectifs annuels sont réalisés dans l'application MySuccess. Ce module permet de suivre les objectifs individuels mais aussi d'identifier les besoins en développement de compétences. Ainsi, nos pratiques RH sont alignées à l'échelle du Groupe.

SuccessFactors Learning : un nouvel outil pour la formation

SuccessFactors Learning remplacera progressivement l'outil TELL pour les collaborateurs du Groupe. Ce nouveau module sera plus qu'une nouvelle plateforme de e-learning, il offrira un système de gestion de la formation unifié : gestion des convocations aux formations, évaluations post-formation. Cette plateforme offrira un confort d'utilisation et un accès facilité aux formations en ligne. Enfin, vous pourrez suivre votre progression et vos certifications.

Cette plateforme centralisera les parcours de formation dans un outil unique, plus ergonomique et connecté aux autres modules RH de MySuccess. Le basculement des e-learning est effectif au 1er septembre 2025.

WorkForce Planning :

anticiper les effectifs de demain

Le module WorkForce Planning de MySuccess permet de planifier les effectifs pour l'année N+1. Ce processus, auparavant géré via Excel, est désormais entièrement digitalisé grâce à un workflow intégré.

Ses avantages :

- Gain de temps pour les managers
- Réduction des erreurs de saisie
- Vision consolidée des effectifs à l'échelle du Groupe
- Intégration directe avec l'outil de reporting du Groupe

Une stratégie RH unifiée et cohérente

L'ensemble de ces outils s'inscrit dans une volonté forte du Groupe de :

- **Centraliser les données RH** dans une seule application
- **Harmoniser les pratiques** et les formulaires
- **Faciliter la communication** entre RH, managers et collaborateurs
- **Piloter les compétences** et les effectifs avec précision



L'informatique centrale accompagne le déploiement de ces solutions pas-à-pas. Ainsi, chaque semaine, une séance de questions/réponses est organisée pour répondre aux interrogations des équipes RH Liebherr du monde entier.

Notre ambition : offrir une expérience RH fluide, cohérente et performante, pour accompagner chaque collaborateur dans son parcours professionnel.



Nos plus grands modèles en action !

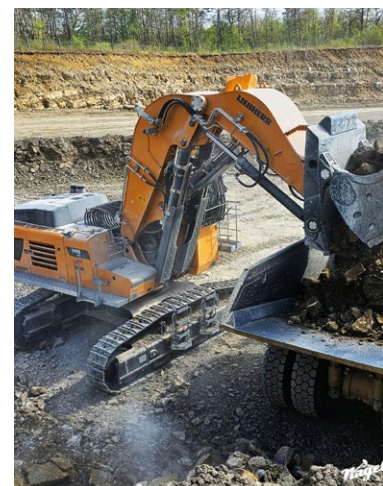
Nos pelles sur chenilles les plus imposantes ont récemment été mises à l'épreuve sur plusieurs chantiers exigeants. Tour d'horizon de quelques exemplaires en action.

L'entreprise catalane Hercal vient d'intégrer à sa flotte la Liebherr R 980 Demolition, la plus grande pelle de démolition d'Espagne et du Portugal. Ce nouvel équipement marque une étape stratégique dans le développement de l'entreprise, renforçant sa position de leader dans le secteur de la démolition. Avec une portée impressionnante de plus de 60 mètres, cette machine permet à Hercal de répondre aux projets les plus exigeants en matière de démolition mécanique, en alliant sécurité, performance et innovation. Inaugurée sur un chantier emblématique à Barcelone, elle illustre l'engagement de l'entreprise à offrir des solutions toujours plus adaptées aux besoins de ses clients.

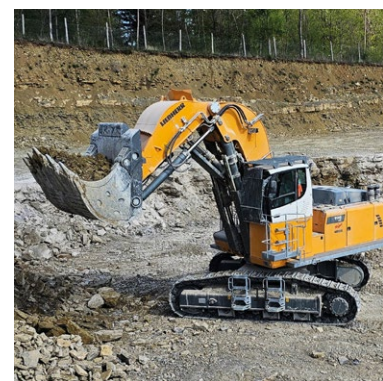


4 pelles sur chenilles R 980 SME, d'environ 100 tonnes chacune, ont récemment été acquises par Triton Trading et opèrent désormais au Pérou, pour des applications en mines et en carrières.

Davis Granite Quarries, le plus grand exploitant de carrières au Zimbabwe, a acquis sa première machine Liebherr : une R 998 SME en version chouteur, capable de charger des roches de granite dans des tombereaux de 60 tonnes.



Sur le site de Götzingen en Allemagne, SHB Schotterwerke Hohenlohe-Bauland utilise une R 998 SME pour des opérations d'extraction directe, avec pour objectif de gagner en efficacité sans faire de compromis sur la robustesse. Utilisée depuis fin mars 2025, cette pelle impressionne par sa réactivité, sa puissance et son confort de conduite.



Liebherr-EMtec Nambsheim : Premier jalon atteint

L'équipe du programme Liebherr-EMtec Nambsheim (LEN) a atteint un premier jalon de sa feuille de route : le dépôt du permis de construire le 23 juin dernier. Au terme de l'instruction du permis de construire, les travaux pourront démarrer au 1er trimestre 2026.

Un moment d'échange à l'écoute des habitants

Au préalable du dépôt de permis de construire, l'équipe projet a mené une réunion d'information des riverains à Nambsheim. Organisée le 18 juin dernier avec le soutien du conseil municipal, cette séance a été autant une présentation qu'un moment d'échange avec la population ; elle a permis de répondre à leurs interrogations.

A nos côtés, nos partenaires pour la construction ont présenté l'aspect architectural et l'aménagement paysager, mais aussi la façon dont le projet prend en compte la biodiversité et l'environnement. L'un de nos engagements pour respecter la quiétude du village consiste en la création d'un sas de déchargement logistique : il n'y aura pas d'activité industrielle en extérieur, ainsi nous limitons au maximum les nuisances sonores. Par ailleurs, pour créer rapidement un écran naturel autour du site, la plantation des végétaux sera réalisée au commencement des travaux, début 2026.

Le projet a été bien accueilli par les riverains, satisfaits d'apprendre également que le site serait très arboré.

Le projet

Le site Liebherr de Nambsheim va produire les postes des conduite des engins de la division terrassement à compter de 2028, pour atteindre à terme 10 000 cabines par an. Il repose sur un modèle de production agile et pensé pour offrir un cadre agréable et un environnement de travail optimal. Pilotée par les données, cette usine sera dotée de technologies au service de l'humain. D'un investissement supérieur à 100 millions d'euros, ce site au cœur de l'Europe sera performant, ancré dans son territoire et durable.

Les prochaines étapes

- 03/2026 : Début des travaux : préparation du terrain et installation de la base vie chantier
- 06/2027 : Bâtiment clos et couvert : installation des équipements
- 10/2027 : Mise en service : Essais des équipements. Finitions du bâtiment
- 03/2028 : Démarrage de la production



Réunion d'information à Nambsheim animée par l'équipe projet Liebherr et ses partenaires engagés dans la construction



Vue aérienne de la façade nord du site de Nambsheim. Sur la droite du hall, le sas de chargement est visible. La logistique occupe le hall le plus haut. Dans sa continuité, le hall doté d'une moindre hauteur abrite production, située à proximité des bureaux, en couleur sombre.



Vue depuis la RD52 sur le hall de production, fortement vitré pour bénéficier au maximum de la lumière du jour. Des espaces de pause et de détente extérieurs sont également prévus pour contribuer au bien-être des futurs salariés.

Nouveaux collaborateurs et nouvelles collaboratrices LFR

Bienvenue



Thibaut Carbiener
Ingénieur conception
développement



Felix Brand
Ingénieur systèmes et
simulation



Laurine Tempé
Technical solution architect



Alexandre Weber
Opérateur de finition



Elodie Benoni
Technicienne commandes
séparées



Samira Graeffly
Approvisionnementneuse



Yann Ancel
Technicien usinage



Valentin Klumpp
Technicien usinage



Marion Hager
Chargée RH

Un moment de partage sous le soleil

Le vendredi 23 mai dernier, le cœur du site s'est transformé en un véritable espace de convivialité sous le soleil, le temps d'un repas. Cette voie de circulation entre le BE et le hall 5/6 a été métamorphosée en terrasse de brasserie pour le barbecue d'entreprise organisé conjointement par le CSE et la direction générale. Grâce à l'implication de volontaires de différents services, l'espace a été aménagé avec soin : tables, bancs, barnum et parasols pour offrir de l'ombre et des places assises ou debout à tous les participants. Salariés LFR, intérimaires et prestataires ont été conviés à ce moment de partage en plein air. Nous étions près de 1 000 personnes présentes !

Nous avons consommé :

- 190 kg de saucisses grillées
- 175 kg de crudités fraîches
- 220 litres de bière sans alcool

Bravo et merci à l'équipe du restaurant d'entreprise et à ses prestataires de nous avoir régelés.

Un grand merci à toutes celles et ceux qui ont contribué à la réussite de cet événement !

Les membres du CSE et un bon nombre de volontaires ont contribué au service



Une tranchée d'infiltration pour un avenir plus durable

Chaque transformation du site est une opportunité d'innover et de s'engager pour l'environnement.

Lors de l'installation des deux nouveaux robots de soudage IGM 18 et 19 au hall 4 en 2023, nous avons déplacé et repensé l'évacuation des eaux de pluie. Désormais, un nouveau réseau indépendant permet d'évacuer l'eau de pluie issue des 6 200 m² de toiture du hall 4 vers une tranchée, pour être infiltrée dans le sol au niveau du terrain d'essai.

Ce projet industriel était le moment opportun pour séparer le réseau d'assainissement du réseau d'eaux pluviales. Soutenu financièrement à 40 % par l'Agence de l'eau Rhin-Meuse, ce projet ambitieux illustre notre volonté de concilier performance industrielle et responsabilité écologique.

Bilan :

- ✓ Moins d'eau de pluie déversée à l'égout vers les stations d'épuration
- ✓ Cycle de l'eau restauré : meilleure recharge des nappes phréatiques
- ✓ Réduction des risques d'inondation

La tranchée d'infiltration en chiffres :

- 2,7 m de profondeur
- 1,80 de largeur
- 87 m linéaires
- 80 m³ : capacité nette
- 152 174 € : Coût total des travaux



Jeu LFR

Quelle pelle sur chenilles interviendra sur le chantier ?

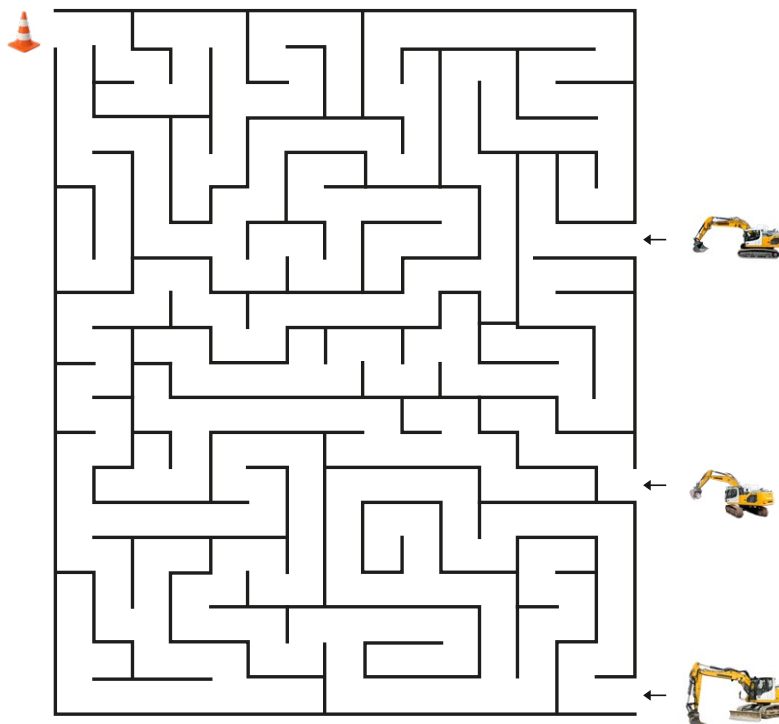
a. R 924 · b. R 945 · c. R 920 Compact

Gagnant(e)s du précédent jeu LFR

Franck Taillez, Christophe Heck, Thierry Louis, Robin Laemmel et Jérôme Eich.

Ils remportent un sac multifonctions et un porte-clé Liebherr.

Les solutions étaient : b, b, a.



Envoyez vos réponses par mail à info.lfr@liebherr.com avant le 17 octobre 2025.

Parmi les bonnes réponses, cinq gagnant(e)s seront tirés au sort et recevront un sac de sport Liebherr.

Des sacs pleins. Des rayons vides.

La boutique Liebherr sur la Bauma 2025



Quiconque s'est rendu à la Bauma le sait : notre boutique Liebherr est un incontournable. Dès l'ouverture, de longues files d'attente se forment : il faut parfois patienter jusqu'à 45 minutes pour pouvoir venir découvrir notre univers exclusif.

Du porte-clés au modèle de 2 mètres : sur place une grande variété de produits, présentés comme dans une boutique, est disponible. Chaque jour, près de 4 000 visiteurs ont fréquenté la boutique, la plupart avec un sac jaune Liebherr à la main. Environ 20 000 sacs au total.

Le produit phare : notre première collection Bauma, comprenant notamment deux t-shirts en édition limitée (noir avec logo du stand, blanc avec visuel Bauma), un sweat unisexe, une nouvelle série de sacs et de nombreux produits pour enfants, comme un jeu de memory avec 24 illustrations représentant des machines.

L'engouement pour la collection Bauma a été impressionnant. À un moment donné, la phrase la plus souvent prononcée derrière le comptoir était : « Nous sommes désolés, nous n'avons plus de stock. »

Les best-sellers : les lunettes de soleil de sport, la casquette Trucker et le sac à dos à fermeture par enroulement. La gamme Bauma a été complétée par neuf nouveaux modèles réduits, correspondant aux machines les plus récentes.

Notre première collection Bauma a été lancée dans le cadre d'une campagne marketing dont les « mannequins » étaient exclusivement des collaborateurs de l'entreprise, afin d'envoyer un message fort : de Liebherr pour Liebherr.

~ 30 000

Visiteurs à la boutique sur 100m²
3 000 à 4 000 par jour



9



nouveaux
modèles réduits

26

Personnes à la
vente et en réserve

~ 400

m² de surface de réserve
avec 244 palettes



1^{re}



collection Bauma et
1^{re} campagne de la
boutique Bauma

20 000



sacs
distribués

De la Virginie au Brésil : comment Liebherr a conquis le monde

Les années 1970 ont été la décennie de la croissance pour Liebherr. En 1970, Liebherr-America Inc. a été fondée à Newport News, en Virginie, afin d'approvisionner le marché nord-américain en engins de construction et en solutions techniques. En 1974, de nouveaux sites ont suivi à Guaratinguetá (Brésil) et Burlington (Canada) afin de renforcer la présence de l'entreprise en Amérique. Parallèlement, Liebherr a réagi à la demande croissante en Europe en ouvrant de nouveaux sites de production en Autriche et en Suisse. Cette expansion fut le point de départ du succès mondial de Liebherr et lui permit de renforcer la proximité avec ses clients. Une date importante dans l'histoire de notre entreprise !

Ochsenhausen célèbre sa victoire et Timo Boll fait ses adieux

Mi-juin, à Francfort, le TTF Liebherr Ochsenhausen a été couronné équipe de l'année en tennis de table allemand. Lors du dernier match de Timo Boll, qui fit partie des meilleurs joueurs mondiaux pendant près de 30 ans, l'équipe de la Barockstraße a battu 3 à 2 le tenant du titre, le Borussia Düsseldorf, en finale de la Bundesliga de tennis de table (TTBL). Après leur victoire en coupe en début d'année, les amis du tennis de table (TTF) remportent ainsi le troisième « doublé » de l'histoire de leur club.

Liebherr félicite l'équipe de l'entraîneur du TTF Bogdan Pugna pour cette remarquable réussite après une saison toute aussi exceptionnelle. Pendant près de deux décennies, Timo Boll, multiple champion d'Europe, a également été fidèle à Liebherr, sponsor de l'équipe, en tant que membre de l'équipe nationale. Liebherr lui souhaite bonne chance et bonne continuation pour sa nouvelle vie après sa carrière sportive.

Pour Hugo Calderano, vice-champion du monde originaire d'Ochsenhausen, et Simon Gauzy, médaillé de bronze aux Jeux Olympiques par équipe, ce deuxième titre remporté cette saison était le parfait cadeau d'adieu. Tous deux quittent la Haute-Souabe après plus de dix ans pour aller relever de nouveaux défis.

Lors de leurs dernières apparitions aux couleurs du TTF, ils ont une nouvelle fois fait preuve d'un esprit d'équipe exceptionnel aux côtés du double champion du monde Shunsuke

Togami : à Francfort, Calderano, troisième au classement mondial, donna l'avantage à son équipe, avant que Togami ne remporte son simple et le double décisif avec Gauzy, offrant ainsi le cinquième titre à Ochsenhausen.

Cet affrontement suscita un vif intérêt médiatique et eut un retentissement considérable. Le partenaire TTBL Dyn diffusa l'événement en direct et dans son intégralité. De plus, l'information fut également relayée par l'ARD, dans son émission « Sportschau », par la ZDF dans « sportstudio live » et par la Hessischer Rundfunk (HR) ainsi que la Südwestrundfunk dans leurs journaux télévisés. Le lendemain de la finale, la HR rediffusa des images du match final dans un documentaire d'une demi-heure consacré à Timo Boll.



Mentions légales

Editeur pages Editeur pages
Liebherr-EMtec locales

Liebherr-EMtec GmbH
Liebherrstraße 12
88457 Kirchdorf, Deutschland
www.liebherr.com
liebherr.news.EMT@liebherr.com

Liebherr-Hydraulikbagger GmbH
Liebherrstraße 12
88457 Kirchdorf, Deutschland
Interlocutrice :
Barbara Ebner

Liebherr-Werk Bischofshofen GmbH
Dr.-Hans-Liebherr-Straße 4
5500 Bischofshofen, Österreich
Interlocutrice :
Sylvia Schwaiger

Liebherr-Werk Telfs GmbH
Hans-Liebherr-Straße 35
6410 Telfs, Österreich
Interlocutrice :
Benjamin Schlesinger

Liebherr-France SAS
2, avenue Joseph Rey
68000 Colmar, France
Interlocutrice :
Marine Hairaye

Liebherr-Mietpartner GmbH
Am Herrschaftsweiher 51
67071 Ludwigshafen, Deutschland
Interlocutrice :
Eileen Würtz